

בחינות רבות ברירה (בחינות אמריקאיות)



התהליך

ערבול ויצירת נוסחים ➤

- ❖ ערבול של שאלות הבחינה.
- ❖ ערבול של התשובות בכל שאלה.
- ❖ יצירת שאלון ייחודי לכל נבחן.

בדיקת הבחינות ➤

- ❖ סריקת דפי תשובות הסטודנטים וזיהוי באופן אוטומטי.

הפקת ציונים וניתוחים סטטיסטיים ➤

- ❖ הפקת קובץ ציונים, בפורמט excel, באופן אוטומטי.
- ❖ הפקת ניתוחים סטטיסטיים לבחינה, לצורך בדיקה ושיפור איכות המבחן.

טופס הבחינה

➤ את שאלון הבחינה יש לכתוב כמסמך בתוכנת word.

➤ בתחילת הטופס יש לרשום מידע כללי:

❖ שם המוסד, שם המחלקה.

❖ שם הקורס ומספרו.

❖ שם המרצה.

❖ שנת הלימודים, סמסטר, מועד, תאריך הבחינה.

❖ משך הבחינה.

❖ חומר עזר מותר.

❖ סך השאלות בבחינה, פירוט הניקוד והנחיות לגבי בחירת שאלות (במידה וקיימת).

❖ הוראות לנבחן.

טופס הבחינה

- מיד לאחר המידע הנ"ל יופיע גוף המבחן.
- התשובה הנכונה תיכתב במסיח הראשון בכל השאלות.
- מספר השאלות האפשרי במבחן הוא עד 60 שאלה.
- מספר התשובות האפשרי לכל שאלה הוא עד 6 תשובות (לכל היתר).
- יש לשלוח את שאלון הבחינה רק לאחר שעבר הגהה מדוקדקת,
- לדואר אלקטרוני: : Qexams@Qsm.ac.il עד התאריך שנקבע

אישור/תיקון טופס בחינה

- מחלקת השיגים מעבירה את טופס הבחינה לחברת סריקה וערבול.
- לפני העברה לערבול והכנת שאלונים ייחודיים לנבחנים, יקבל המרצה טופס 0 לאישור מכתובת: exams@tomax.co.il
- טופס 0 הוא קובץ pdf של הטופס שהתקבל לערבול, לאחר שקודד ועבר בתוכנה.
- באחריות המרצה לעבור על טופס 0 ולוודא כי הכל תקין וניתן להעביר לערבול.
- המרצה מאשר את טופס הבחינה תוך 24 שעות מזמן קבלתו לכתובת exams@tomax.co.il עם עותק למחלקת השיגים.

הנחיות ניקוד ובחירת שאלות

➤ במידה ונדרשים תיקונים יש לציין בגוף המייל מה לתקן ואיפה.

❖ מרצה שיודע לעבוד עם תוכנת Adobe Acrobat יכול להוסיף הערות על קובץ ה-pdf.

➤ אם התיקונים רבים מידי, אפשר לתקן בקובץ הבחינה עצמו, אבל אז יש למרקר את

המקומות בהם בוצע השינוי.

➤ אישור טופס 0 הינו תנאי לערבול הבחינה!

➤ כברירת מחדל התוכנה מחלקת 100 נקודות במספר השאלות שבטופס,

אולם ניתן לקבוע מתן ניקוד שונה לכל שאלה או לכל קבוצת שאלות.

במקרה זה יש לציין ליד כל שאלה, או בראש קבוצת השאלות, את המשקל.

הנחיות ניקוד ובחירת שאלות

➤ **אם במבחן ההוראות אומרות לנבחן לבחור X שאלות, ייבדקו רק X השאלות הראשונות, גם אם ענה על כל השאלות.**

לדוגמה: בבחינה 33 שאלות. יש לענות על 30 שאלות בלבד. במידה ויענו יותר מ- 30 שאלות, ייבדקו 30 השאלות הראשונות בלבד. משקל כל השאלות זהה. במקרה זה התוכנה תחלק 100 ב- 30 וכל שאלה תהיה שווה 3.33 נקודות.

➤ **אם במבחן ההוראות מציינות ניקוד קבוע לשאלה, ייבדקו כל השאלות, כאשר הנבחן לא יכול לצבור יותר מ- 100 נקודות.**

לדוגמה: בבחינה 33 שאלות. משקל כל שאלה 3.33 נקודות. ניקוד מקסימלי בבחינה 100. במקרה זה מקבל הנבחן מעין בonus של שלוש שאלות. ייבדקו כל השאלות, אבל גם נבחן שטעה בשלוש שאלות יוכל עדיין לקבל 100.

הנחיות לכתיבת טופס הבחינה

- את השאלות והתשובות יש למספר במספור אוטומטי או להדגיש את השאלות ב- **Bold**.
- התשובה הנכונה תיכתב במסיח הראשון בכל השאלות.
- במצב בו יש יותר מתשובה אחת נכונה (תשובה משולבת), יש להדגיש את התשובה המשולבת (בצבע או מרקר), גם אם אינה התשובה הנכונה, על מנת שניתן יהיה בתהליך הערבול לזהותה ולטפל בה בהתאם.

דוגמה:

באיזו מדינה לא התקיימה אולימפיאדת חורף?
א. ישראל
ב. תשובות ג+ד נכונות
ג. קנדה
ד. ארצות הברית
ה. אף תשובה אינה נכונה

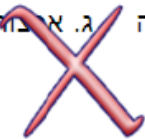
באיזו מדינה התקיימה אולימפיאדת חורף?
א. תשובות ב+ד נכונות
ב. קנדה
ג. ישראל
ד. ארצות הברית
ה. אף תשובה אינה נכונה

הנחיות לכתובת טופס הבחינה

➤ את התשובות יש לכתוב אחת מתחת לשנייה ולא אחת ליד השנייה.

דוגמה:

באיזו מדינה לא התקיימה אולימפיאדת חורף?
א. ישראל ב. קנדה ג. ארצות הברית ד. נורבגיה



באיזו מדינה לא התקיימה אולימפיאדת חורף?

- א. ישראל
- ב. קנדה
- ג. ארצות הברית
- ד. נורבגיה



הנחיות לכתיבת טופס הבחינה

- היות ובטפסים המעורבלים השאלות מופיעות ב-Bold, הדגשות מילים בגוף שאלה יש לעשות באמצעות קו תחתון בלבד.
- אין להכניס את השאלות והתשובות לתוך טבלה.
- אין להוסיף מעבר שורה (Enter) בתוך תשובה. מבחינת התוכנה כל מעבר שורה מסמן תחילת תשובה חדשה.
- הערה ו/או תמונה השייכות לשאלה יש לכתוב בסוף השאלה, לפני התשובות שלה
 - ❖ אחרי תשובות השאלה תופיע תמיד שאלה חדשה.
 - ❖ במידה ותופיע הערה/תמונה אחרי התשובות, היא תועבר לסוף גוף השאלה.

הנחיות לכתיבת טופס הבחינה

- כדי להכניס משוואות יש להשתמש בתוכנת Microsoft Equation או בכלי המשוואות המובנה ב- Word החל מגרסת Office 2007. אין להשתמש בתוכנת Math Type!
- בטפסים המעורבלים נוסחאות יופיעו תמיד מעל קו השורה.

הנחיות לכתיבת טופס הבחינה

➤ ניתן להכניס תמונות בפורמטים Jpg/Jpeg, Gif או Bmp.

❖ תמונות ששייכות לשאלה יש להכניס בין השאלה לתשובות שלה.

❖ תמונות ששייכות למספר שאלות (בלוק) צריכות להופיע לפני השאלות ולא אחריהן.

❖ התמונות צריכות להיות בפריסה של "בשורה עם הטקסט".

❖ במידה ועל התמונה מוסיפים סימונים נוספים (חצים, אותיות וכו') אין לעשות זאת עם תיבות טקסט "צפות" על התמונה.

במקרה כזה יש לפתוח את התמונה בתוכנה לעריכת תמונות (אפילו תוכנת Paint של Microsoft) לבצע שם את כל התוספות ולהכניס לקובץ הבחינה את התמונה המוגמרת.

- החברה מערבלת טפסי בחינות בהתאם למס' הנבחנים (לכל סטודנט טופס אחר) ושולחים את הטפסים למחלקת השיגים להדפסה.
- בזמן הבחינה הבוחנים מדביקים לכל נבחן מדבקת ברקוד המתאימה על דף התשובות עליו מסמנים את התשובות.
- לאחר הבחינה מחלקת השיגים מעבירים את המעטפות לזיהוי ובדיקה בחברה.
- החברה שולחת קובץ ציונים וסטטיסטיקות למרצה עם עותק למחלקת השיגים ובמקביל מעלים לשרת את דפי התשובות הסרוקים לסטודנטים.
- המרצה צריך לאשר את קובץ הציונים למחלקת השיגים.
- אם המרצה מבקש תיקונים החברה מתקנת ושולחת למרצה קובץ מעודכן. אם המרצה לא מאשר את קובץ הציונים תוך 48 שעות מזמן קבלתו, קובץ הציונים ייקלט סופית במערכת.

קיבוע תשובות – אופציה נוספת

➤ ניתן לקבוע תשובות מסוימות כך שתמיד יהיו באותו מקום ולא יתערבלו.

❖ לדוגמה:

בחינה שבה שני בלוקים של שאלות: שאלות רב ברירה ושאלות נכון/לא נכון. אפשר להגדיר שבבלוק שאלות נכון/לא נכון סדר התשובות יישאר קבוע: תשובה 1-נכון, תשובה 2-לא נכון, ואילו בבלוק שאלות רב-ברירה יהיה ערבול תשובות מלא.

❖ דוגמה נוספת:

בשאלות 1-5 רוצים שתשובות 3 ו-4 יהיו תמיד באותו מקום, כלומר יהיו תמיד תשובות 3-4 בכל גרסה (כמובן שמספרי השאלות ישתנו).

למשל אם בתשובה 3 רשום שאין מספיק נתונים לפתור את השאלה ובתשובה 4 רשום שכל התשובות האחרות שגויות. יש מרצים שרוצים התשובות בסגנון זה יהיו תמיד אחרונות ברשימת התשובות.

קיבוע תשובות – אופציה נוספת

➤ בכל מקרה בו מעוניינים לקבע תשובות, יש לציין בראש קובץ הבחינה

באיזה שאלות לבצע קיבוע ואת אילו תשובות לקבע.

לגבי אותן שאלות, במידה והתשובה הנכונה היא תשובה מקובעת (ולא תשובה א)

יש לציין מהי התשובה הנכונה.

בלוקים – אופציה נוספת

- בלוק הוא אוסף שאלות ומידע, כאשר המידע יכול להיות נתונים לשאלות שבבלוק, סיפור רקע וכו'.
- השאלות בבלוק מסוים תמיד יישארו ביחד עם שאר שאלות ומידע הבלוק.
- בתחילת הבלוק יש לרשום כי השאלות הבאות מתייחסות לנתונים המוצגים ולאחר מכן לרשום את הנתונים.
- לגבי כל בלוק ניתן להגדיר:
 - ❖ לקבוע שהשאלות בבלוק לא יתערבלו, למשל במצב בו השאלות מדורגות מהקלה לקשה.
 - ❖ לקבוע שהשאלות בבלוק יתערבלו.

בלוקים – אופציה נוספת

➤ בבחינה המכילה בלוקים - לא ניתן לקבוע את מיקומם, הם מתערבלים

בינם לבין עצמם.

➤ בבחינה המכילה בלוקים - לא ניתן להגדיר בחירה מתוך בלוק מסוים,

אלא מתוך הטופס כולו בלבד.

אפשר ואי אפשר בערבול בחינה - אופציה נוספת

➤ אם אין בלוקים:

- ❖ אפשר לערבל שאלות ולערבל תשובות - המקרה הקלאסי
- ❖ אפשר לערבל שאלות ולא לערבל תשובות - במקרה כזה המרצה צריך למקם את התשובות הנכונות במקומות שונים ("ערבול ידני") ולהעביר קובץ תשובות: טבלה עם 2 עמודות-מספר שאלה ומיקום תשובה נכונה.
- ❖ אפשר לא לערבל שאלות וכן לערבל תשובות - במקרה כזה המרצה צריך למקם את התשובה הנכונה בכל שאלה במסיח הראשון.

אפשר ואי אפשר בערבול בחינה - אופציה נוספת

➤ אם יש בלוקים:

- ❖ אפשר להגדיר באיזה בלוק לעשות ערבול שאלות ובאיזה לא.
- ❖ אפשר לא לערבול תשובות בטופס כולו, או בבלוק מסוים.
- ❖ אפשר לעשות בחירה של X שאלות מתוך Y על הטופס כולו - אי אפשר להגדיר בחירה מתוך בלוק!

קובץ הסטטיסטיקות גיליון General Stats

ממוצע	66.71	מס' נבחנים	52
חציון	70	מס' נכשלים (מתחת ל-60)	18
סטיית תקן	15.00		
טווח בין רבעוני	21.50	האלפא של קרונברך	0.621

תשובות/שאלות	1	2	3	4	מקדם מתאם	מס' עונים
1	*67.3*	15.2	8.7	8.7	0.00	47
2	*61.7*	*25.5*	2.1	10.6	0.18	47
3	*77.7*	20.0	2.2	0.0	0.22	45
4						
5	*58*	4.0	14.0	24.0	0.47	50
6	*75*	16.6	2.1	8.3	0.11	48
7	*59.6*	17.3	23.0	0.0	0.38	52
8	*34.0*	4.3	31.9	29.7	0.05	47
9	10	*88*			-0.07	50
10	*40.8*	32.6			-0.04	49
11	*41.6*	14.5			0.15	48
12	*88*	8.8			0.18	50
13	*26.5*	28.5	24.4	20.4	0.40	49
14	*75.5*	6.7	8.9	8.9	0.12	45
15	*42.5*	31.3	17.0	0.5	0.24	47
16	*72.5*	9.8	9.8	7.8	0.34	51
17	*51.0*	30.6	18.3	0.0	-0.16	49
18	*45.6*	2.2	39.1	13.0	0.25	46
19	*44.8*	46.9	6.1	0.0	0.48	49
20	*68.1*	2.3	2.3	2.3	0.00	44
21	*89.3*	2.1	6.4			47
22	*66.6*	6.3	20.8			48

בשאלה 2 שתי תשובות נכונות, תשובה 1 ו-2 של טופס 0 תשובה נכונה מסומנת עם כוכביות

שאלה 4 בוטלה, לכן צבעה בשחור

תשובה נכונה עם אחוז מענה נמוך

בשאלה 17: 51% ענו תשובה 1, 30.6% ענו תשובה 2, 18.3% ענו תשובה 3, אף נבחן לא ענה תשובה 4

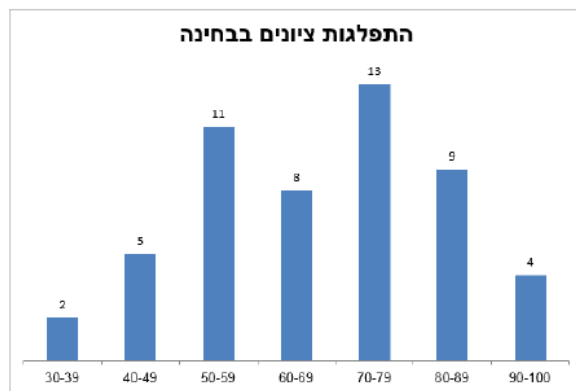
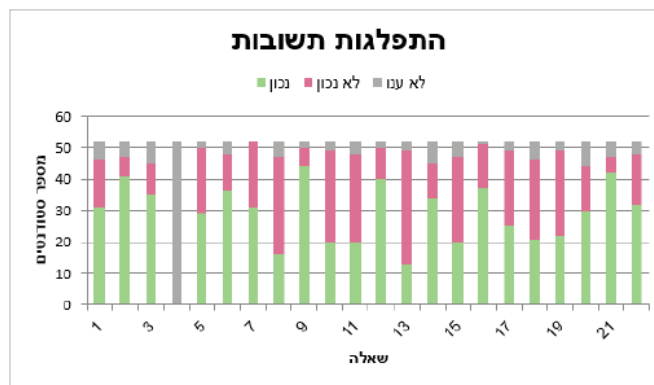
תשובה לא נכונה עם אחוז מענה גבוה

קובץ הסטטיסטיקות

גיליון General Stats

סטטיסטיקת ציונים			מצטבר	
ציון	נבחנים	אחוז	נבחנים	אחוז
30	2	3.85%	2	3.85%
40	1	1.92%	3	5.77%
57	2	3.85%	14	26.92%
59	4	7.69%	18	34.62%
61	1	1.92%	19	36.54%
63	1	1.92%	20	38.46%
66	1	1.92%	21	40.38%
68	1	1.92%	22	42.31%
71	1	1.92%	23	44.23%
75	1	1.92%	24	46.15%
76	4	7.69%	28	53.85%
78	1	1.92%	29	55.77%
80	4	7.69%	33	63.46%
82	3	5.77%	36	69.23%
85	1	1.92%	37	71.15%
87	1	1.92%	38	73.08%
90	4	7.69%	42	80.77%

3 נבחנים קיבלו ציון 82, שהם 5.77% מכלל הנבחנים. במצטבר, 46 נבחנים קיבלו ציון 82 ומטה והם 88.46% מכלל הנבחנים.



קובץ הסטטיסטיקות

גיליון Student answers

The TestPerfactor's Student Answers for בחינה לדוגמה

מקרא [2] [3] [4] (1)

התשובה שמומנה=1) מספר התשובה בטופס אפס=4) מספר השאלה בטופס אפס=3) התשובה הנכונה=2)

שאלון	תעודת זהות	שאלה 1	שאלה 2	שאלה 3	שאלה 4	שאלה 5	שאלה 6	שאלה 7	שאלה 8	שאלה 9	שאלה 10	שאלה	תש' נכונות	שאלות שנענו	ביון	התשובה שמומנה	שאלה שזו נענתה	שאלה מבוטלת
1	99	2 (2) [22] {1}	2 (2) [16] {1}	0 (4) [17] {0}	1 (2) [11] {4}	4 (14) [2] {1}	0 (1) [3] {0}	1 (1) [13] {1}	3 (3) [10] {1}	2 (2) [15] {1}	1 (1) [2]	1) [5] {1}	16	19	85			
2	74	1 (1) [3] {1}	0 (2) [11] {0}	4 (4) [9] {2}	4 (3) [10] {2}	3 (3) [17] {1}	3 (4) [20] {3}	2 (2) [5] {1}	3 (2,3) [2] {1}	2 (1) [19] {2}	1 (1) [14]	[6] {4}	11	19	61			
3	19	2 (2) [7] {1}	4 (1) [11] {3}	3 (3) [9] {2}	3 (3) [6] {1}	4 (1) [1] {0}	0 (1) [17] {0}	2 (4) [8] {4}	4 (3) [18] {3}	1 (3) [16] {3}	4 (1,3) [2]	[10] {1}	9	20	52			
4	11	2 (1) [7] {2}	4 (3) [21] {4}	2 (3) [11] {4}	3 (2) [22] {4}	4 (2) [15] {2}	4 (1) [16] {3}	0 (3) [8] {0}	3 (1) [14] {3}	4 (3) [5] {4}	1 (2) [6] {5}	[9] {2}	4	19	30			
5	11	1 (1) [12] {1}	2 (2) [7] {1}	0 (3) [22] {0}	4 (4) [16] {1}	4 (4) [15] {1}	3 (4) [5] {3}	4 (3) [18] {3}	4 (4) [19] {1}	4 (4) [3] {1}	2 (2) [15]	[14] {1}	15	19	80			
6	19	1 (3) [13] {2}	2 (1) [8] {4}	3 (1) [1] {2}	4 (3) [22] {2}	0 (3) [3] {0}	2 (3) [19] {2}	3 (3) [16] {1}	2 (3) [12] {4}	4 (2) [2] {3}	2 (3) [15]	[7] {2}	6	20	40			
7	12	3 (2) [19] {2}	0 (2) [5] {0}	4 (4) [7] {1}	3 (1) [17] {2}	1 (2) [8] {4}	1 (1) [5] {1}	2 (1) [11] {2}	2 (3) [15] {2}	1 (1) [14] {1}	1 (4) [1]	(4) [3] {1}	10	19	59			
8	12	0 (3) [21] {0}	3 (2) [11] {3}	4 (3) [7] {3}	3 (2) [20] {3}		1 (4) [10] {4}	2 (1) [5] {4}	2 (3) [13] {4}	4 (4) [18] {1}	3 (3) [22]	[2] [2] {2}	10	19	59			
10	75	2 (4) [20] {3}	4 (2) [7] {3}	2 (4) [13] {2}	1 (1) [8] {1}	0 (1,2) [2] {0}	0 (3) [10] {0}	2 (2) [16] {1}	1 (1) [3] {1}	4 (4) [1] {1}	2 (2) [9]	[19] {2}	8	19	49			
11	13	1 (4) [6] {3}	3 (1) [18] {3}	1 (1) [3] {1}	1 (1) [8] {1}	1 (1) [5] {1}	1 (1) [20] {1}	2 (1,2) [2] {2}	3 (4) [7] {2}	4 (4) [21] {1}	4 (4) [9]	[16] {1}	13	19	71			
12	73	4 (4) [1] {1}	3 (3) [12] {1}	3 (3) [17] {1}	3 (3) [20] {1}	4 (3) [7] {3}	3 (3) [6] {1}	0 (2) [9] {0}	1 (1) [21] {1}	3 (2,3) [2] {1}	4 (1) [18]	[13] {4}	9	19	54			
13	27	3 (3) [21] {1}	2 (2) [13] {1}	0 (1) [10] {0}	1 (1) [16] {1}	3 (3) [22] {1}	2 (4) [8] {3}	2 (2) [14] {1}	2 (4) [1] {2}	4 (4) [20] {1}	3 (3) [11]	[18] {1}	16	19	87			
14	17	0 (4) [15] {0}	2 (3) [11] {1}	2 (3) [11] {1}		2 (3) [16] {1}	4 (2) [10] {0}	2 (3) [17] {1}	4 (4) [1] {1}	1 (4) [17] {1}	1 (4) [10] {0}	[13] {1}	15	19	97			

קובץ הסטטיסטיקות

גיליון Exceptions

Special Points:				Question Choice:	22 questions
Question	Answer	Points		Test Percentage:	100%
5	4	2		Factors:	
17	2	2		From Grad	To Grade
				0	100
					Points
					9

מתן ניקוד לתשובה,
גם אם אינה נכונה.
לדוגמה: מתן 2 נקודות
לתשובה 4 בשאלה 5

פקטור של 9 נקודות לכלל
הנבחנים (ציון 0 עד 100)

לאחר קבלת קובץ הסטטיסטיקות

➤ **יש לשים לב לערך מקדם המתאם בכל שאלה - ערך זה מהווה מדד לאיכות השאלה**

- ❖ ערך שלילי (תאים הצבועים בכתום) - יש לבדוק את השאלה (למשל מבחינת ניסוח או טעות בתשובה נכונה) מכיוון שהסטודנטים שקיבלו ציונים גבוהים לא ענו נכון על השאלה ולהיפך.
- ❖ ככל שהערך חיובי יותר - השאלה "טובה יותר" מכיוון שסטודנטים שקיבלו ציונים גבוהים ענו נכון על השאלה ולהיפך.

➤ **יש לשים לב לתאים הצבועים.** ייתכן כי התשובה הנכונה לא נכתבה במסיח הראשון

בטופס 0 ויש לבצע תיקון בקובץ הסטטיסטיקות

- ❖ צהוב - תשובות נכונות עם אחוז מענה נמוך (פחות מ- 40%).
- ❖ תכלת - תשובות לא נכונות עם אחוז מענה גבוה (יותר מ- 40%).

לאחר קבלת קובץ הסטטיסטיקות

➤ **ביטול שאלה - שאלה זו לא תיכלל בציון סופי, ומשקלן של יתר השאלות יגדל בהתאם.**

לדוגמה: בבחינה עם 25 שאלות, בה כל שאלה שווה 4 נקודות, אם נבטל שאלה יישארו 24 שאלות במשקל 4.16 כל אחת.

➤ **ניקוד מלא לכל תשובות השאלה (קבלת כל התשובות כנכונות) - כל הנבחנים יקבלו ניקוד מלא על השאלה.**

➤ **ניקוד על תשובה שגויה בשאלה - מתן נקודות לתשובה מסוימת בשאלה מסוים, בנוסף לתשובה הנכונה - נקודות מלאות, או חלקיות.**

לדוגמה: בבחינה עם 25 שאלות, בה כל שאלה שווה 4 נקודות, לתת 2 נקודות לתשובות 2-4 של שאלה מספר 8, כאשר התשובה הנכונה נשאר 1.

שינויים אפשריים בציונים

- שינוי תשובה נכונה - ניתן לשנות את התשובה הנכונה במידה והתגלה כי לא הופיעה בתשובה א כנדרש.
 - קבלת תשובה נכונה נוספת - ניתן להוסיף תשובה נכונה, בנוסף על התשובה הנכונה שמוקמה בתשובה א.
 - ניקוד על תשובה שגויה בשאלה - מתן נקודות לתשובה מסוימת בשאלה מסוימת, בנוסף לתשובה הנכונה - נקודות מלאות, או חלקיות.
- לדוגמה: בבחינה עם 25 שאלות, בה כל שאלה שווה 4 נקודות, לתת 2 נקודות לתשובות 2-4 של שאלה מספר 8, כאשר התשובה הנכונה נשארת 1.

שינויים אפשריים בציונים

➤ **ביטול שאלה - שאלה זו לא תיכלל בציון הסופי, ומשקלן של יתר השאלות יגדל בהתאם.**

לדוגמה: בבחינה עם 25 שאלות, בה כל שאלה שווה 4 נקודות, אם נבטל שאלה ישארו 24 שאלות במשקל 4.16 כל אחת.

➤ **פקטור רגיל - הוספת X נקודות לכלל הנבחנים.**

➤ **פקטור טווח - הוספת ניקוד לטווחי ציונים.**

לדוגמה: הוספת 10 נקודות לנבחנים שקיבלו ציון 50-60 והוספת 5 נקודות לאלה שקיבלו ציון 60-100.

➤ **פקטור נוסחה - הוספת ניקוד לפי נוסחה.**

לדוגמה: 30 נקודות + ציון הבחינה * 0.7

דגשים

- דפי נוסחאות, מאמרים וכו' יש לצרף כקובץ נפרד, נלווה לטופס הבחינה.
- אין צורך להוסיף טבלת תשובות בסוף הטופס, הנבחנים מקבלים דף תשובות מוכן.
- להקפיד על מספור אוטומטי של שאלות ותשובות.

דוגמה לדף תשובות

דף תשובות

1	2	3	4	5	6	7	8	9	10	11	12	13	14	15	16	17	18	19	20
א	○	○	○	○	○	○	○	○	○	א	○	○	○	○	○	○	○	○	○
ב	○	○	○	○	○	○	○	○	○	ב	○	○	○	○	○	○	○	○	○
ג	○	○	○	○	○	○	○	○	○	ג	○	○	○	○	○	○	○	○	○
ד	○	○	○	○	○	○	○	○	○	ד	○	○	○	○	○	○	○	○	○
ה	○	○	○	○	○	○	○	○	○	ה	○	○	○	○	○	○	○	○	○
ו	○	○	○	○	○	○	○	○	○	ו	○	○	○	○	○	○	○	○	○

21	22	23	24	25	26	27	28	29	30	31	32	33	34	35	36	37	38	39	40
א	○	○	○	○	○	○	○	○	○	א	○	○	○	○	○	○	○	○	○
ב	○	○	○	○	○	○	○	○	○	ב	○	○	○	○	○	○	○	○	○
ג	○	○	○	○	○	○	○	○	○	ג	○	○	○	○	○	○	○	○	○
ד	○	○	○	○	○	○	○	○	○	ד	○	○	○	○	○	○	○	○	○
ה	○	○	○	○	○	○	○	○	○	ה	○	○	○	○	○	○	○	○	○
ו	○	○	○	○	○	○	○	○	○	ו	○	○	○	○	○	○	○	○	○

41	42	43	44	45	46	47	48	49	50	51	52	53	54	55	56	57	58	59	60
א	○	○	○	○	○	○	○	○	○	א	○	○	○	○	○	○	○	○	○
ב	○	○	○	○	○	○	○	○	○	ב	○	○	○	○	○	○	○	○	○
ג	○	○	○	○	○	○	○	○	○	ג	○	○	○	○	○	○	○	○	○
ד	○	○	○	○	○	○	○	○	○	ד	○	○	○	○	○	○	○	○	○
ה	○	○	○	○	○	○	○	○	○	ה	○	○	○	○	○	○	○	○	○
ו	○	○	○	○	○	○	○	○	○	ו	○	○	○	○	○	○	○	○	○

הוראות למילוי דף התשובות

1. נא למלא תשובה אחת בלבד על ידי השחרת העיגול - ●
 2. הסימון יתבצע בטלפון או כחול בלבד
 3. השימוש בטימקס אסור
 4. כדי לחזק סימון יש לסמן X על התשובה הלא נכונה - ●
- והשחרת התשובה הנכונה - ●

מספר תעודת זהות

מספר קורס	קבוצה
_____	_____

שם הקורס:	_____
שם המרצה:	_____
תאריך הבחינה:	_____
מסמטה:	_____
מועד:	_____

מספר מבחן

0	○	○	○
1	○	○	○
2	○	○	○
3	○	○	○
4	○	○	○
5	○	○	○
6	○	○	○
7	○	○	○
8	○	○	○
9	○	○	○

ברקוד

תקופת בחינות רגועה נטולת תיקונים וערעורים



צוות מחלקת השיגים

מרצים יקרים
נשמח לקבל את הערותיכם
על הסבר הנ"ל